



## クダマキモドキが卵を産んでいた！ ～「夜の昆虫館たんけん」～



9月28日(土)に行われた「夜の昆虫館たんけん」は、今年も最初に金杉専門員に「夜の昆虫の話」をしていただきました。講話では、「知識」ではなく「実際」に確認してみるの大切さについてお話をいただきました。その話を受けて、昨年は夜のカマキリの目が黒いことを確認されたされた会員が多かったのですが、今年は、羽を開いているマルスゾウカブトやクダマキモドキやショウリョウバッタが卵を産んでいるところを確認した会員もいたようです。なお、バッタの仲間が産んだ卵は、10月の半ばにふ化してケースから逃げ出す騒動が起きました。今年確認できなかったことは、来年また確認してみよう！



産んでいるマルスゾウカブトやクダマキモドキやショウリョウバッタが卵を産んでいるところを確認した会員もいたようです。なお、バッタの仲間が産んだ卵は、10月の半ばにふ化してケースから逃げ出す騒動が起きました。今年確認できなかったことは、来年また確認してみよう！

## 残念！！「おもしろ講座[飼育等相談会]」中止

10月20日(日)に予定していた「おもしろ講座」は、名誉園長の体調不良により中止となってしまいました。会員の皆様には本当に申し訳ございませんでした。そこで、事前にいただいた質問について、筒井昆虫企画係長に回答してもらいました。以下に質問と回答を載せていただきます。

\* 振原 琢海君 : どうすればカブトムシやクワガタを長生きさせられますか？

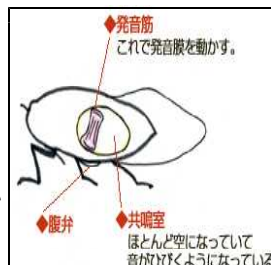
- ・ 1匹ずつ飼育すること。 ・ 餌を十分に与えること。 ・ 乾きすぎず、湿りすぎずの環境。
- ・ 暑すぎない温度(26℃くらい)で飼育すること

これらのことに注意すれば、カブトムシなら3ヶ月くらい、ノコギリクワガタなら5ヶ月くらい生かすことができます。

\* 高嶋祐吾君 : セミや鈴虫はあんなに小さいのに、なんであんなに大きな音で鳴くことができるのですか？

セミの場合、オスの腹部内は空洞[ちょうど太鼓のように]になっていて、発音した音を響かせることができます。スズムシなどは、はねの鏡膜(きょうまく)という部分で音を響かせていると言われています。

小さい体であれだけ大きな音を出せることは、私も不思議だと思います。



\* 高嶋信吾君 : おんぶバッタは、なんでおんぶするのですか？

オンブバッタに限らず、バッタ類はメスの上にオスが乗る習性があります。そのときに交尾も行いますが、交尾していなくてもおんぶしていることはよくあります。オスはメスに乗っていることで、メスを独占することによって、自分の子孫を残す確率が増えるからです。オンブバッタはとくにその習性が強いので、他のバッタ類よりもおんぶしている時間が長いようです。

### 園からボランティア養成講座のお知らせ

園では来年度の新規ボランティアを11月より募集します。詳しくは別添募集用紙で確認して下さい。

オオクワガタ飼育講座の日の飼育瓶3本セットの安売り価格は1000円に決定!

## 12月・友の会行事のご案内

### 昆虫調査会「カブトムシ幼虫調査」& 「落ち葉囲い作り」&「落ち葉かき」

日時 12月15日(日) 10時00分~12時00分 於:林間広場  
(受付:9時40分~10時00分 於:芝生広場・フジ棚)【時間厳守】

※荒天時対応:[小(雨・雪)決行]:実施できない場合2月2日(日)に延期

内容 友の会では5年前より、条件を変えたカブトムシの産卵場所  
「落ち葉囲い」作り、幼虫数の比較によるよい環境の調査を行  
ってきました。昨年は「チップ入落ち葉囲い」は1,400頭と  
空前の頭数を記録しました。今年はどうなるでしょうか?

実際に幼虫の数を調べ、ワクワクを一緒に体験してみましょう。

午後には、来年用の「落ち葉囲い作り」と落ち葉かき(落ち葉集め)を行います。

申し込み 事前申し込み。下記の「お申し込み方法」でお申し込みください。

締め切り 12月6日(金) [延期の場合1月17日(金)]

マスク・軍手(ゴム手袋が尚良い)・汚れても良い服装(ウインドブレーカのようなビニール製がオススメ)・  
長靴・防寒具・雨具

※午後の部に参加する方、延期日に参加できる方は申込書通信欄に「午後参加」、「延期日可」と記入し  
て下さい。



## 1月・友の会行事のご案内

### 交流会「もちつき会」(園と共催)



日時 1月18日(土) 10時30分~13時00分

受付集合 FSⅡ(かやぶき民家西) 10時00分~10時30分【時間厳守】

内容 園内で収穫したもち米を杵と臼でつきます。その場でつきた  
てのおもちをいただきます。皆さんで新年のお祝いと無病息災  
を願いましょう。からみもち→きなこ→黒ごまなど順次作っ  
ていきます。恒例となったイチゴ大福も作る予定です。

定員 先着80名是非、ご参加ください。

申し込み 事前申し込み 締め切り 12月24日(火) 厳守 下段の方法を参照してお申し込みください。

参加費 無料 ※荒天への対応:[小(雨・雪)決行]

**※令和2年度の入会更新受付が始まります!**

### <友の会行事のお申し込み方法>

参加ご希望の方は、EメールまたはFAX(同封のFAX送信票)及びお電話にて事務局までお知らせください。

その際、「①参加される行事名・②会員番号・③参加される会員全員のお名前・④可能であれば雨天中止や延期のお知らせができるFAXか電話番号」をお伝えください。

なお、参加申し込みの締め切りは、それぞれ違います。ただし、受付は先着順となっています。定員に達し次第受付を終了いたします。定員にもれた場合は、事務局からご連絡させていただきます。

□事務局 ぐんま昆虫の森「友の会」事務局 TEL 0277-74-6441 FAX 0277-74-6466

E-Mail konchuu@pref.gunma.lg.jp (昆虫の森) matsu-s@pref.gunma.lg.jp (松村)

※悪天候の場合の中止・延期は開催日前の金曜日までにホームページで  
お知らせしますのでご確認ください。